

# Patienteninformation

## UMM von A bis Z



# Wichtige Kontaktdaten

## Universitätsmedizin Mannheim

Theodor-Kutzer-Ufer 1-3

68167 Mannheim

☎ 0621 383-0

✉ info@umm.de

### Zentrale Notaufnahme

Haus 2

☎ 0621 383-4472

### Kinder-Notaufnahme

Haus 29, Ebene 1

☎ 0621 383-2504

### Kreißsaal

Haus 1, Ebene 1

☎ 0621 383-2290

### Büro für Patientenzufriedenheit

☎ 0621 383-3360

✉ patientenzufriedenheit@umm.de

### Pflege- und Sozialberatung

☎ 0621 383-3897



## Sehr geehrte Patientin, sehr geehrter Patient,

herzlich willkommen im Universitätsklinikum Mannheim.

Mit dieser Patienteninformation geben wir Ihnen eine Broschüre zur Hand, damit Sie sich im Universitätsklinikum schnell zurecht finden. Enthalten sind eine Übersicht der klinischen Einrichtungen, ein Lageplan sowie ein Klinik-ABC. Dort finden Sie eine Auflistung alphabetisch geordneter Stichwörter, die Ihnen Auskunft geben zu wichtigen Themen rund um unser Haus: von A wie Aufnahme bis Z wie Zuzahlung.

Im Namen aller Mitarbeiterinnen und Mitarbeiter bedanken wir uns für Ihr Vertrauen, wünschen Ihnen alles Gute und baldige Genesung!

**Die Universitätsmedizin Mannheim  
(UMM) stellt sich vor:**



Ihre Geschäftsführung  
des Universitätsklinikums Mannheim

A handwritten signature in black ink, appearing to read 'F. Bergmann'.

Freddy Bergmann  
Geschäftsführer

A handwritten signature in black ink, appearing to read 'H. Hennes'.

Prof. Dr. med. Hans-Jürgen Hennes  
Geschäftsführer und Ärztlicher Direktor

# Inhalt

## Zahlen und Fakten.....6

## UMM von A bis Z.....8

### A

Abrechnung.....	8
Alkohol.....	8
Akademie.....	9
Anfahrt.....	10
Aufnahme.....	11

### B

Beschwerdemanagement.....	12
Besuchsdienst.....	12
Besuchszeiten.....	13
Bistro.....	13
Blumen.....	14
Briefe.....	14
Bücherschrank.....	15

### C

Cafeteria.....	16
----------------	----

### D

Datenschutz.....	16
------------------	----

### E

Entlassung.....	17
Essen (siehe Mahlzeiten).....	29

### F

Fernsehen.....	18
Fördervereine.....	18
Frisör.....	18
Fundsachen.....	19
Fußpflege.....	19

### G

Geburten/ Standesamt.....	20
Geldautomat.....	20
Getränkeautomaten.....	21
Gottesdienste.....	21

### H

Haftung.....	22
Hausordnung.....	22
Historie.....	23
Hotels.....	24
Hygiene.....	24

### I

Internetauftritt.....	25
Internetzugang.....	25

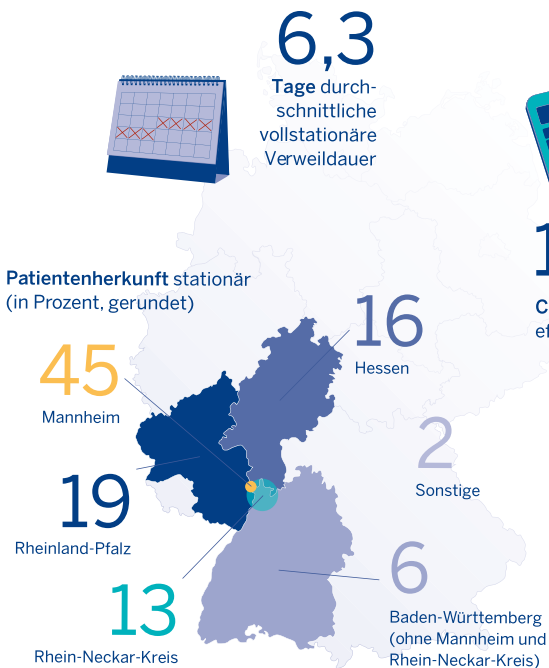
### K

Karriere.....	26
Kapelle.....	27
Kinderbetreuung.....	27
Kliniken.....	48

<b>L</b>			
Lageplan.....	28	Sozialdienst.....	40
Lotsendienste.....	28	Spaziergänge.....	40
		Spenden.....	41
<b>M</b>		<b>T</b>	
Mahlzeiten.....	29	Taxi.....	42
Medikamente.....	29	Telefon.....	43
Medizinische Fakultät.....	30	Tiere.....	42
		TV (siehe Fernsehen).....	18
<b>N</b>		<b>V</b>	
Nachtruhe.....	31	Veranstaltungen.....	44
		<b>W</b>	
<b>P</b>		Wartezeiten.....	45
Palliativnetz Mannheim (palMA).....	31	Wertsachen.....	46
Parken.....	33	WLAN.....	46
Passwort für telefonische Auskünfte.....	33	<b>Z</b>	
Patientenlogistik.....	33	Zuzahlung.....	47
Patientenverfügung/Vorsorgevollmacht.....	34		
Pflege.....	35	<b>Übersicht der Kliniken.....</b>	<b>48</b>
Pflegeüberleitung.....	36		
Physio- und Ergotherapie.....	36	<b>Lageplan.....</b>	<b>50</b>
Psychiatrische Beratung.....	37		
Psychoonkologie.....	37		
<b>R</b>			
Rauchen.....	38		
<b>S</b>			
Schule.....	38		
Seelsorge.....	39		
Selbsthilfe.....	39		

# Zahlen & Fakten

Universitätsklinikum Mannheim



**1,17**  
Casemixindex effektiv

**168.816**

Patienten ambulant



**44.686**

Patienten stationär/teilstationär

**4.481**

Mitarbeiter





92/102

Promotionen  
männlich/weiblich



1.764

Studierende im  
Wintersemester 2020/2021



7.531

Impact-Faktoren (gewichtet)

20/9

Habilitationen  
männlich/weiblich



938

Mitarbeiter



56,2 Mio. €

Drittmitteleinnahmen (gewichtet)

# UMM von A bis Z



Aus Gründen der einfacheren Lesbarkeit wird auf eine geschlechtsneutrale Differenzierung verzichtet. Entsprechende Begriffe gelten im Sinne der Gleichbehandlung grundsätzlich für alle Geschlechter.

## Abrechnung

Wenn Sie gesetzlich versichert sind, rechnet das Universitätsklinikum die Kosten Ihres Aufenthalts und der Behandlung direkt mit Ihrer Krankenkasse ab. Gesonderte Rechnungen erhalten Sie nur dann, wenn Sie Wahlleistungen in Anspruch genommen haben. Dazu gehören zum Beispiel die Unterbringung in einem Einzelzimmer oder die Behandlung durch die leitenden Ärzte der jeweiligen Klinik. Zudem müssen alle gesetzlich versicherten Patienten für maximal 28 Tage im Jahr eine Zuzahlung/ Eigenbeteiligung von 10 Euro pro Tag zum Krankenhausaufenthalt leisten (siehe Stichwort **Zuzahlung**).

## Alkohol

Bitte verzichten Sie während Ihres Aufenthalts auf den Konsum von Alkohol. Vor allem, wenn Sie Medikamente einnehmen, kann Alkohol zu unerwünschten Nebenwirkungen führen.



## Akademie

Gut ausgebildete Fachkräfte sind für das Universitätsklinikum Mannheim unverzichtbar. Die Akademie des Universitätsklinikums Mannheim zählt mit ihrem vielfältigen Angebot an Ausbildungsberufen, dualen Studiengängen sowie Fort- und Weiterbildungen zu den größten Ausbildern der Gesundheitsbranche in der Metropolregion Rhein-Neckar. Das Team begleitet aktuell Auszubildende, Studierende und Mitarbeiter/innen in acht Ausbildungsberufen, sechs Weiterbildungskursen, zahlreichen fachlichen und überfachlichen Fortbildungen sowie mehreren Studiengängen in Kooperation mit verschiedenen Universitäten und Hochschulen. In den hervorragend ausgestatteten, modernen Räumlichkeiten auf dem eigenen Bildungscampus werden die Lernenden mit modernen Lehr- und Lernmethoden unterrichtet. Dabei hat die Akademie den Anspruch, theoretisches Wissen so zu vermitteln, das es problemlos mit den Aufgaben im beruflichen Alltag verzahnt werden kann.



[www.akademie-umm.de](http://www.akademie-umm.de)



## Anfahrt

Das Universitätsklinikum liegt im Herzen von Mannheim, direkt am Neckar.

### Mit dem Auto:

Aus Richtung Frankfurt: Über die A67 bis zum Autobahnkreuz Viernheim, dann weiter über die B 38 stadteinwärts Richtung Mannheim.

Aus Richtung Karlsruhe (A 5 bzw. A 6), Stuttgart (A 6) und Heidelberg (A 656): Zunächst bis zum Autobahnkreuz Mannheim, dort Richtung Mannheim-Mitte, an der Ausfahrt Mannheim-Neustheim/Mannheim-Feudenheim gelangen Sie auf die B 38a in Richtung Feudenheim. An der zweiten Ampel links ab in Richtung Innenstadt.

Aus der Pfalz: Über die A 650, dann durch die Innenstädte Ludwigshafen und Mannheim.

### Mit dem Zug oder der Straßenbahn:

Der Mannheimer Hauptbahnhof liegt etwa zwei Kilometer vom Universitätsklinikum entfernt und ist mit öffentlichen Verkehrsmitteln gut zu erreichen. An der Haltestelle „Universitätsklinikum“ halten folgende Straßenbahnen:

Linie 2 (Neckarstadt West – Feudenheim),

Linie 4 (Bad Dürkheim – Waldfriedhof),

Linie 5 (Weinheim – Mannheim – Heidelberg – Weinheim)

Linie 5A (MA Hbf – Heddesheim),

Linie 7 (Vogelstang – Oppau),

Linie 15 (MA Hbf – Wallstadt)



Fahrplanauskunft des Verkehrsverbunds  
Rhein-Neckar (VRN)



## Aufnahme

Neben der medizinischen Aufnahme müssen auch einige administrative Angelegenheiten erledigt werden. Das ist notwendig, um einen gültigen Behandlungsvertrag mit Ihnen zu schließen. Die „administrative Aufnahme“, erste Anlaufstelle für die meisten stationär aufzunehmenden Patienten, befindet sich in Haus 1.

### Einige Kliniken verfügen über eine dezentrale Aufnahme:

Chirurgie: Haus 2  
Innere Medizin: Haus 12  
Urologie: Haus 28  
Kinderzentrum: Haus 29  
Orthopädisch-Unfallchirurgisches Zentrum: Haus 35

### Für die stationäre Aufnahme werden benötigt:

- gültige Einweisung vom Haus- oder Facharzt
- gültige Versichertenkarte
- Personalausweis
- wichtige Behandlungsunterlagen (Vorbefunde, Arztbriefe, Allergiepass etc.)

Mit der **Selbstanmeldung am Check-in-Terminal** können Sie Ihre Aufnahme beschleunigen. An den bedienungsfreundlichen Terminals im Wartebereich der Hauptaufnahme in Haus 1 können Sie viele Formulare selbstständig ausfüllen.



## Beschwerdemanagement

Lob, Anregungen, Kritik und Beschwerden sind für uns wichtige Rückmeldungen, um unsere Leistungen zu verbessern. Sie können unserem Büro für Patientenzufriedenheit gerne eine Nachricht zukommen lassen. Natürlich freuen wir uns auch über ein persönliches Lob, wenn Sie sich als Patient bei uns gut aufgehoben fühlen.

☎ 0621 383-3360

✉ [patientenzufriedenheit@umm.de](mailto:patientenzufriedenheit@umm.de)

## Besuchsdienst

Mit Unterstützung des Caritas-Verbandes bieten wir einen Besuchsdienst an. Dieses Angebot richtet sich beispielsweise an Patienten, die keine Angehörigen im Raum Mannheim haben und daher wenig Besuch bekommen. Die ehrenamtlichen Kräfte des Besuchsdienstes stehen nach Absprache für Gespräche zur Verfügung.

☎ 0621 12602-31 (Caritas-Verband)

## Besuchszeiten

Wir freuen uns, wenn Sie Besuch von Ihren Angehörigen und Freunden bekommen. Bitte beachten Sie dabei die für Ihre Station geltenden Besuchszeiten. In der Regel sind Besuche am Nachmittag günstiger, da vormittags häufiger Untersuchungen und Eingriffe stattfinden. Wir bitten zudem um Rücksichtnahme auf Ihre Mitpatienten.

Natürlich kann es vorkommen, dass wir in besonderen Situationen spezielle Besucherregelungen aufstellen müssen. Darüber informieren wir rechtzeitig auf unserer Homepage und in den sozialen Medien.



## Bistro

Im Erdgeschoss des Patientenhauses (Haus 43) finden Sie die **Campus-Lounge**, ein gemütliches Bistro für Patienten, Besucher, Mitarbeitende und Studierende. Dort gibt es eine Auswahl frisch zubereiteter Speisen, Getränke und Eis.



## Blumen

Für Blumen, die Ihnen von Ihren Besuchern mitgebracht werden, halten wir auf den Stationen kleine Vasen bereit. Bitte denken Sie daran, dass Topfpflanzen aus hygienischen Gründen nicht erlaubt sind.

## Briefe

Innerhalb und außerhalb der Klinikgebäude finden Sie an folgenden Stellen Briefkästen für Ihre Privatpost:

- in Haus 6, Ebene 2, Poststelle, rechts von Zimmer 9
- außen zwischen Haus 6 und Haus 40

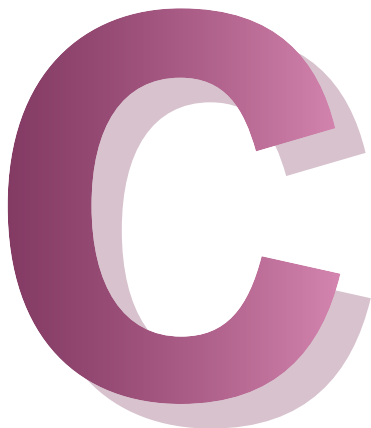
**Briefe an Patienten sollten nach folgendem Muster adressiert werden:**

- (Name)
- zur Zeit Station ...
- Zimmer ...
- Fachrichtung der Klinik
- Universitätsmedizin Mannheim  
Theodor-Kutzer-Ufer 1-3  
68167 Mannheim



## Bücher-Tausch-Schrank

In Haus 1 befindet sich im Wartebereich ein Bücher-Tausch-Schrank. Ganz nach dem Motto „Gib mir eins – nimm dir eins“ kann hier jeder eigene Bücher abgeben und sich dafür ein anderes aus dem Bücher-tausch-Schrank mitnehmen.



---

### **Cafeteria**

In der Cafeteria (Haus 40) finden Sie täglich ein breites Angebot an Backwaren, Getränken, belegten Brötchen und anderen Snacks. Die Cafeteria ist leider nicht mit dem Fahrstuhl erreichbar.

---

### **Datenschutz**

Persönliche Daten, die Sie bei Ihrer Aufnahme angeben haben, und alles, was Ihre Erkrankung und Behandlung betrifft, unterliegen dem gesetzlichen Datenschutz und werden gemäß der datenschutzrechtlichen Vorschriften behandelt.

✉ [datenschutzbeauftragter@umm.de](mailto:datenschutzbeauftragter@umm.de)





## Entlassung

Den Zeitpunkt Ihrer Entlassung legt Ihr behandelnder Arzt fest. Sollten Sie gegen ärztlichen Rat das Krankenhaus vorzeitig verlassen, so geschieht das auf eigene Verantwortung.

Sie erhalten am Tag der Entlassung auf der Station einen **Arztbrief** mit wichtigen Informationen zur durchgeführten Diagnostik und Therapie sowie weiterführende Behandlungsempfehlungen. Mit diesem Brief stellen Sie sich bitte bei Ihrem Hausarzt oder Facharzt vor.

Bei Fragen zur weiteren Versorgung nach dem Krankenhausaufenthalt beraten wir Sie gerne (siehe Stichwort **Sozialdienste**).



## Essen

siehe Stichwort **Mahlzeiten**



---

## Fernsehen

Alle Patientenzimmer sind mit Fernsehgeräten ausgestattet, die Sie kostenlos nutzen können. Neben dem Hauskanal können Sie die ins Kabelnetz eingespeisten Fernsehprogramme sehen.

## Fördervereine

Patienten des Universitätsklinikums Mannheim profitieren vom Engagement zahlreicher Fördervereine und Initiativen. Eine aktuelle Übersicht finden Sie auf unserer Homepage.



---

## Frisör

Einen Frisörsalon gibt es im Universitätsklinikum nicht. Nach vorheriger Terminabsprache über das Stationsteam kann aber ein Frisör zu Ihnen auf die Station kommen.

## Fundsachen

Bei Verlust von Gegenständen können Sie am Infopunkt (Haupteingang Haus 6, Ebene 2) nachfragen. Umgekehrt können Fundsachen ebenfalls am Infopunkt abgegeben werden.

### Infopunkt:

☎ 0621 383-2200

🕒 Mo – Fr 8:00 bis 14:00 Uhr

Das Team des Infopunkts nimmt auch Hinterlegungen entgegen und händigt diese gegen einen entsprechenden Nachweis aus.

## Fußpflege

Die medizinische und kosmetische Fußpflege wird von Fachkräften übernommen. Das Pflegeteam Ihrer Station vereinbart gerne einen Termin für Sie oder Sie nehmen direkt Kontakt zu den Fußpflegekräften auf:

### – Evelyn Freund

(alle Stationen)

☎ 0176 64 11 95 44

### – Sabine Plugfelder-Lenz

(alle Stationen, auch als Frisörin tätig)

☎ 0175 675 32 69



Die Kosten für eine Fußpflege werden vom Patienten getragen, es sei denn, die Fußpflege ist aus medizinischen Gründen notwendig und wurde von einem Arzt verordnet.



## Geldautomat

Ein Geldautomat und ein Kontoauszugsdrucker der Sparkasse Rhein-Neckar-Nord stehen in unmittelbarer Nähe des Haupteingangs am Neckar in Haus 6, Ebene 2, Zimmer 2 zur Verfügung.

## Geburten / Standesamt

Wir freuen uns mit Ihnen über die Geburt Ihres Kindes. Die notwendigen Formalitäten für die Anmeldung beim Standesamt können Sie während des stationären Aufenthalts im Klinikum erledigen (Haus 1, Ebene 1, Hauptaufnahme). Die dafür benötigten Unterlagen finden Sie auf unserer Homepage übersichtlich zusammengestellt.



Bitte beachten Sie zur Anmeldung Ihres Kindes die Öffnungszeiten der administrativen Hauptaufnahme.



## Getränkeautomaten

Automaten für Getränke, Eis und Snacks finden Sie hier:

Haus 1, Ebene 1

Haus 12, Ebene 3

Haus 29, Ebene 1

Haus 3, Ebene 1  
(Übergang zu Haus 37)

## Gottesdienste

In unserer Kapelle finden regelmäßig Gottesdienste statt, die auch über den Klinikkanal übertragen werden. Katholische Gottesdienste werden montags, freitags und samstags jeweils um 18:00 Uhr gefeiert, evangelische Gottesdienste (Lobpreisgottesdienst) am zweiten Donnerstag im Monat um 18:00 Uhr. Außerdem wird **Seelsorge** (siehe Stichwort) angeboten.



---

## Haftung

Wir weisen ausdrücklich darauf hin, dass wir für den Verlust von Geld und Wertgegenständen, die nicht am Infopunkt hinterlegt sind, keine Haftung übernehmen. Geben Sie daher bitte Wertgegenstände und größere Geldbeträge Ihren Angehörigen mit nach Hause (siehe Stichwort **Wertsachen**)

---

## Hausordnung

Die Hausordnung des Universitätsklinikums Mannheim ist auf allen Stationen ausgehängt. Die Einhaltung dieser Regeln trägt dazu bei, Ihren Aufenthalt reibungslos und im Sinne gegenseitiger Rücksichtnahme so angenehm wie möglich zu gestalten. Daher bitten wir Sie ausdrücklich darum, die dort festgelegten Regelungen zu beachten.

## Historie

Die Anfänge des Universitätsklinikums Mannheim gehen zurück auf das im Jahr 1701 gegründete Nothaus für Ortsfremde, Arme und Kranke. Es wurde 1806 abgelöst durch ein Spital in der Mannheimer Innenstadt. 1913 begann der Bau eines neuen Krankenhauses im Neckarpark – also am heutigen Standort – der 1922 fertig gestellt wurde. Barocke Schlossanlagen waren das Vorbild für den Grundriss des 440 Meter langen Hauptgebäudes. Das schmiedeeiserne Eingangstor war zuvor auf der Pariser Weltausstellung bewundert worden. Im Laufe der Zeit entstanden moderne Erweiterungsbauten.

Mehr zur Historie auf unserer Homepage.



1964 entstand am Mannheimer Klinikum eine wissenschaftliche Fakultät, die zur Ruprecht-Karls-Universität Heidelberg gehört. So wurde aus dem Städtischen Krankenhaus eines von fünf Universitätsklinika in Baden-Württemberg.



## Hotels

Für Patienten sowie Angehörige und Besucher hat das Universitätsklinikum Sonderkonditionen mit Hotels in der näheren Umgebung vereinbart. Eine Übersicht der Hotels finden Sie unter:



[www.umm.de/hotels](http://www.umm.de/hotels)

Um die günstigeren Preise zu erhalten, nennen Sie bei der Buchung das Stichwort „Universitätsklinikum Mannheim“.



## Hygiene

Das Universitätsklinikum Mannheim verfügt über eine eigene Stabsstelle Krankenhaushygiene, die sich um alle hygienerelevanten Themen kümmert, die gesetzlichen Vorgaben in den Hygieneplan des Klinikums überträgt und deren Einhaltung überwacht.



Weitere Informationen unter  
[www.hygiene-mannheim.de](http://www.hygiene-mannheim.de)



## Internetauftritt

Die Homepage des Universitätsklinikums Mannheim finden Sie unter:



[www.umm.de](http://www.umm.de)



Auch in den sozialen Medien sind wir vertreten:



[www.instagram.com/unimedizinmannheim](https://www.instagram.com/unimedizinmannheim)



[www.facebook.com/unimedizinmannheim](https://www.facebook.com/unimedizinmannheim)



[www.youtube.com/@unimedizinmannheim](https://www.youtube.com/@unimedizinmannheim)



[www.linkedin.com/company/unimedizinmannheim](https://www.linkedin.com/company/unimedizinmannheim)



[www.twitter.com/unimedizinma](https://www.twitter.com/unimedizinma)



**Internetzugang**  
siehe Stichwort **WLAN**



## Karriere

Das Mannheimer Universitätsklinikum ist einer der größten Arbeitgeber und zugleich einer der bedeutendsten Ausbildungsbetriebe in Mannheim. Entsprechend breit ist das Spektrum verschiedenster Aufgabenbereiche – und entsprechend vielfältig sind die beruflichen Möglichkeiten.

Der Kontakt zu den Patienten wie auch der medizinisch-technische Fortschritt: Beides macht sowohl eine Anstellung als auch eine Ausbildung am Klinikum faszinierend und interessant für alle, die gerne im Team arbeiten und Verantwortung übernehmen wollen. Informieren Sie sich auf unseren Internetseiten über Ihre beruflichen Chancen und Möglichkeiten.



## Kapelle

Sie finden die Klinik-Kapelle im Hauptgebäude am Theodor-Kutzer-Ufer zwischen den Häusern 6 und 8. Sie ist als Ort der Stille und der Besinnung für Patienten und Angehörige aller Konfessionen und Religionen jederzeit zugänglich.



## Kinderbetreuung

Ehrenamtliche Helfer bieten unter Federführung der Caritas die Betreuung von Geschwisterkindern in der Kinderklinik an. So können Eltern ein erkranktes Kind in dem Wissen besuchen, dass dessen Geschwister gut aufgehoben sind. Auskunft über die Öffnungszeiten der „Kinder-Oase“ erhalten Sie in der Kinderklinik. Weitere Informationen finden Sie auf unserer Homepage.





## Lageplan

Bedingt durch die Bauweise und zahlreiche Erweiterungsbauten ist es nicht ganz leicht, sich auf Anrieb im Universitätsklinikum zurecht zu finden. Zu Ihrer Orientierung finden Sie an zentralen Stellen größere Lagepläne. Außerdem haben wir an Übergängen zwischen Gebäudeteilen farbig markierte Pläne aufgehängt, auf denen Sie erkennen können, wo Sie sich gerade befinden.

Einen Lageplan finden Sie auch in dieser Broschüre (Seite 50) und auf unserer Homepage.



## Lotsendienste

An der Hauptaufnahme haben Sie vielleicht bereits unseren Lotsendienst kennengelernt. Diese ehrenamtlichen Helfer haben es sich zur Aufgabe gemacht, Patienten und Besucher durch unsere weitläufigen Flure zur jeweiligen Station oder zum Untersuchungszimmer zu führen. Die Lotsen stehen Ihnen montags bis freitags von 7:00 bis 11:30 Uhr zur Verfügung.

## Mahlzeiten

Den aktuellen Speiseplan bekommen Sie vom Pflegepersonal Ihrer Station. Als Patient können Sie aus unserem wöchentlich wechselnden Angebot zwischen verschiedenen Menüs wählen. Wenn Sie bestimmte Nahrungsmittel nicht essen dürfen oder möchten, informieren Sie bitte das Pfltegeteam. Falls Sie eine spezielle Diät einhalten müssen, geben Sie das bitte gleich am Aufnahmetag an. Die Diätabteilung unserer Küche wird es bei der Zusammenstellung Ihrer Mahlzeiten berücksichtigen.

## Medikamente

Bitte bringen Sie zu Ihrem stationären Aufenthalt die Medikamente mit, die Sie zu Hause regelmäßig einnehmen. Der für Sie zuständige Arzt spricht mit Ihnen über Medikamente und Aufbaupräparate, die Sie während Ihres Aufenthalts bekommen. Bitte nehmen Sie ohne seine Kenntnis keine weiteren Medikamente oder Nahrungsergänzungsmittel ein.





## Medizinische Fakultät Mannheim

Medizin studieren in Mannheim – das heißt: Medizin studieren an einer sehr erfolgreichen und dabei überschaubaren Fakultät, die zur Universität Heidelberg gehört. Das Universitätsklinikum ist eine der größten medizinischen Einrichtungen und Forschungszentren der Region. Moderne Lehrkonzepte und ein enger Kontakt zu den Dozenten bieten beste Chancen für den Einstieg in den Arztberuf.

Angehende Ärzte werden an der Medizinischen Fakultät Mannheim nach dem Modellstudiengang MaReCuM ausgebildet, der in Deutschland einmalig ist. Bei diesem **Mannheimer Reformierten Curriculum** der **Medizin** handelt es sich um ein neigungsorientiertes Medizinstudium: Studierende qualifizieren sich einerseits für den Beruf als Arzt, gleichzeitig bietet MaReCuM die Möglichkeit, schon während des Studiums verschiedene Zusatzqualifikationen zu erwerben, etwa im Bereich der Gesundheitsökonomie oder in der Forschung.



[www.umm.uni-heidelberg.de](http://www.umm.uni-heidelberg.de)



# N



## Nachtruhe

Ausreichender und erholsamer Schlaf trägt zu Ihrer Genesung bei. Bitte nehmen Sie daher auch Rücksicht auf Mitpatienten.



## Palliativnetz Mannheim (paMA)

Das Palliativnetz Mannheim (paMA) hilft Menschen mit einer fortschreitenden, nicht heilbaren Erkrankung. Ziel der Initiative ist, die Patienten so zu unterstützen, dass sie ihre letzte Lebensphase selbstbestimmt und gut versorgt in ihrer vertrauten Umgebung oder in einer stationären Einrichtung wie in einem Pflegeheim oder Hospiz verbringen können.

Das multiprofessionelle Team besteht aus Ärzten unterschiedlicher Fachrichtungen mit der Zusatzbezeichnung Palliativmedizin und Pflegekräften mit einer zusätzlichen

>>>

# P

>>>

Ausbildung in Palliativmedizin und -pflege. Die Zusammenarbeit im Netzwerk mit verschiedensten Berufsgruppen sowie ambulanten und stationären Einrichtungen ermöglicht Patienten einen nahtlosen Übergang vom stationären Aufenthalt in eine spezialisierte ambulante Palliativversorgung (SAPV).

Soll ein schwer erkrankter Patient aus dem Klinikum entlassen werden, ermittelt das Team der Pflegeüberleitung den Betreuungsbedarf und organisiert den Übergang zur häuslichen Pflege. Sofern der Bedarf für eine SAPV im häuslichen Bereich, Pflegeheim oder stationären Hospiz erkannt wird, werden Patienten/Angehörige an die entsprechenden Netzwerke wie palMA vermittelt.

Wenn Sie Beratungsbedarf haben, wenden Sie sich gerne an den Stationsarzt. Dieser kann über die Pflegeüberleitung das palMA-Team hinzuziehen. Die Mitarbeiter beraten Sie während Ihres stationären Aufenthalts zu den Leistungsangeboten der SAPV und informieren Sie über die

weitere mögliche Versorgung und Anbindung an das Palliativnetz.

palMA übernimmt die palliativpflegerische und medizinische Versorgung in enger Abstimmung mit den behandelnden Hausärzten. Die Mitarbeiter helfen bei der Koordination notwendiger Dienste, um eine lückenlose und an die jeweilige Situation angepasste Versorgung zu gewährleisten. Diese spezielle Leistung wird von dem behandelnden Haus- oder Klinikarzt verordnet. Nach einer Überprüfung übernimmt die gesetzliche Krankenkasse die zusätzlichen Leistungen, sodass Ihnen keine weiteren Kosten entstehen. Die privaten Kostenträger stimmen im Regelfall der Versorgung zu und übernehmen die Kosten gemäß individueller Vertragssituation. Besonderheiten kann es bei der Beihilfe geben. Deshalb empfehlen wir Ihnen, Ihre Krankenkasse zu kontaktieren.

Fragen beantwortet Ihnen gerne die **Koordinationsstelle des Palliativnetzes**.



☎ 0621 383-4141





## **Parken**

Das Klinikumsgelände dürfen Sie (außer in Notfällen) mit Ihrem Fahrzeug leider nicht befahren. Kostenpflichtige Parkplätze stehen in der Tiefgarage vor dem Hauptgebäude, am Neckarufer (P3) und an der MARUBA (P4) zur Verfügung.



## **Passwort für telefonische Auskünfte**

Damit Ihre Angehörigen telefonisch allgemeine Informationen zu Ihnen erhalten können, werden Sie bei der Aufnahme gebeten, ein Passwort für telefonische allgemeine Auskünfte festzulegen. Dieses Passwort geben Sie bitte an alle Personen weiter, die Sie berechtigen möchten, telefonisch Informationen über Sie zu erhalten.

Es werden nur dann Informationen an den Anrufenden herausgegeben, wenn das Passwort korrekt genannt worden ist.

## **Patientenlogistik**

Um die stationären Pflegekräfte zu entlasten, sorgt ein spezielles Mitarbeiterteam dafür, dass Patienten – gegebenenfalls im Krankenbett oder im Rollstuhl – zu Untersuchungen gebracht und abgeholt werden, die nicht auf der Station durchgeführt werden können. Darüber hinaus befördert dieser Hol- und Bringdienst beispielsweise Laborproben, medizinisch-technische Geräte oder Krankenakten.

## Patientenverfügung / Vorsorgevollmacht

### Patientenverfügung

Hier können Sie schriftlich festlegen, wie Sie in einer Situation, in der Sie nicht mehr entscheidungsfähig sind, medizinisch behandelt werden möchten. Um sicherzugehen, dass im Notfall Ihrem Wunsch entsprechend gehandelt wird, sollten Sie die Originale an einem für Angehörige zugänglichen Ort aufbewahren.



### Vorsorgevollmacht

Sie bestimmen eine Person Ihres Vertrauens, die im Ernstfall stellvertretend für Sie handelt, wenn Sie bestimmte Dinge nicht mehr selbst ausführen können. In welchem Umfang das erfolgen soll, entscheiden Sie. Falls Sie keine Vorsorgevollmacht ausgestellt haben, bestimmt das Amtsgericht einen rechtlichen Betreuer.

## Pflege

Der Pflegedienst ist die größte Berufsgruppe im Mannheimer Universitätsklinikum: Hier arbeiten rund 1.700 Pflegekräfte in Ambulanzen, funktionstechnischen Bereichen und auf den Stationen. Erfahren Sie mehr über unser Pflegeteam im Internet.



[www.pflege-umm.de](http://www.pflege-umm.de)



Das Pflegeteam arbeitet in der Regel in drei Schichten: im Früh-, Spät- und Nachtdienst. Dadurch haben Sie rund um die Uhr Ansprechpartner auf der Station. Fieber und Blutdruck messen, Medikamente verabreichen, Verbände wechseln, die gemeinsame Visite mit den Ärzten – das alles gehört zu dem vielfältigen Aufgabenspektrum.

Das Pflegepersonal ist außerdem für die Koordination des gesamten Stationsablaufs zuständig, wie etwa für Terminvereinbarungen zu Untersuchungen oder zur Krankengymnastik.

## Pflegeüberleitung

Im Mittelpunkt der Arbeit der Pflegeüberleitung stehen vor allem Aspekte der Krankenpflege. Es geht um die Übergangsphase von der stationären zur häuslichen Pflege. So wird beispielsweise der nachstationäre Pflegebedarf ermittelt. Die Pflegeüberleitung berät und unterstützt zum Beispiel bei der Beschaffung von Hilfsmitteln (wie Toilettenstühlen, Gehhilfen, Pflegebetten usw.) sowie bei der Kontaktaufnahme zu Pflege- und hauswirtschaftlichen Diensten.

Am Mannheimer Universitätsklinikum gibt es darüber hinaus eine spezielle Pflegeüberleitung für Kinder. Ihre Aufgaben sind speziell auf die Bedürfnisse junger Patienten abgestimmt. Eine gute interdisziplinäre Koordination soll die Pflege in vertrauter häuslicher Umgebung ermöglichen und dadurch Kindern und Eltern den Umgang mit der Krankheit erleichtern.

☎ 0621 383-3897

✉ [pflegeueberleitung@umm.de](mailto:pflegeueberleitung@umm.de)

## Physio- und Ergotherapie

Ein erfahrenes Team aus Therapeuten und Logopäden betreut Sie nach ärztlicher Anordnung während Ihres Aufenthalts. Die Behandlungstechniken reichen je nach Verordnung von Gelenkmobilisation über Muskeltraining bis hin zu komplexen Koordinationsübungen und Therapiekonzepten auf neurophysiologischer Basis. Massagen und andere Anwendungen ergänzen die Therapie. Zu den Aufgaben der Physiotherapeuten und Ergotherapeuten gehört außerdem die Schulung von Patienten im Umgang mit Hilfsmitteln, etwa mit Gehhilfen. Unsere qualifizierten und erfahrenen Logopädinnen sind unter anderem auf die Befundung und Behandlung von Schluckstörungen spezialisiert.



Auch ambulante Patienten können das Angebot der Therapeuten nutzen.

Weitere Informationen finden Sie auf unserer Homepage.



## Psychiatrische Beratung



Am Universitätsklinikum betreut das Zentralinstitut für Seelische Gesundheit (ZI) Patienten in allen psychiatrischen Fragen. Ein Team des ZI befindet sich ständig am Klinikum und steht unserem Ärzteteam beratend zur Seite.

## Psychoonkologie

Wie komme ich mit der Erkrankung zurecht? Solche und ähnliche Fragen beschäftigen Menschen mit einer Krebserkrankung. Die „Psychoonkologie“ bietet für Betroffene und deren Angehörige Unterstützung bei der Krankheitsverarbeitung und -bewältigung.

### **Psychoonkologischer Dienst in Kooperation mit dem Zentralinstitut für Seelische Gesundheit:**

Interdisziplinäre Tumorambulanz Mannheim (ITM)  
Haus 3, Ebene 2

 0621 383-4219  
 [psychoonkologie@umm.de](mailto:psychoonkologie@umm.de)

# R

## Schule

Die Schule für Kranke sorgt mit ihren Lehrkräften dafür, dass erkrankte schulpflichtige Kinder während eines längeren stationären Aufenthalts nicht den Anschluss an den Schulstoff verpassen. Den Kontakt zur Schule für Kranke nehmen Sie als Eltern bitte über die jeweilige Station auf.



## Rauchen

Das Rauchen am Universitätsklinikum ist nur in ausgewiesenen Raucherzonen im Freien erlaubt.



# S

## Seelsorge

Die Klinikseelsorge begleitet Menschen in unterschiedlichsten Lebenssituationen. Die Seelsorger besuchen Sie gerne an Ihrem Krankenbett, nehmen sich Zeit für Sie und stehen für Gespräche zur Verfügung. Wenn Sie es wünschen, feiern sie mit Ihnen die Kommunion, Abendmahl, Krankensalbung und Krankensegnung.

Die Telefonzentrale verbindet Sie mit der Klinikseelsorge. Das Team der Klinikseelsorge ist auch

für Angehörige nicht-christlicher Konfessionen ansprechbar.

Ebenfalls können über die Telefonzentrale ehrenamtliche muslimische Seelsorger gerufen werden, die für spezielle Anliegen muslimischer Patienten und deren Angehörigen zur Verfügung stehen und gerne ans Krankenbett kommen.

☎ 0621 383-0

## Selbsthilfe

Selbsthilfegruppen sind für viele Patienten von hohem Nutzen – insbesondere bei chronischen Erkrankungen. Das Universitätsklinikum Mannheim versteht sich als „Selbsthilfefreundliches Krankenhaus“ und hat eine entsprechende Kooperationsvereinbarung mit dem Gesundheitstreffpunkt Mannheim abgeschlossen. Der Gesundheitstreffpunkt unterstützt als Kontakt- und Informationsstelle die Selbsthilfegruppen im Großraum Mannheim und vermittelt Interessierten den Kontakt zu den Gruppen. Auch hilft der Gesundheitstreffpunkt bei gewünschten Gruppengründungen zu neuen Themenfeldern.

In Selbsthilfegruppen bekommen Patienten wichtige Anregungen zum Umgang mit der eigenen Erkrankung. Sowohl die Lebensqualität als auch der Behandlungserfolg kann durch das Wirken der Selbsthilfe entscheidend gefördert werden. Häufig verfügen die einzelnen Stationen über gute Kontakte zu Selbsthilfegruppen des jeweiligen Fachgebiets ihrer Klinik. Bitte sprechen Sie das Stationspersonal an.



### Selbsthilfebeauftragte der UMM:

Angela Bast  
(Sozialdienst)

Sonja Lauseker  
(Pflegeentwicklung)

☎ 0621 383-2230

☎ -4093



## Sozialdienst

Das Team des Sozialdienstes berät Sie und Ihre Bezugspersonen in besonderen Situationen, die im Zusammenhang mit der behandelten Krankheit und dem Krankenhausaufenthalt entstehen und die das bisherige Leben unter Umständen völlig verändern. Der Sozialdienst informiert und unterstützt Sie vertraulich. Die Beratung betrifft beispielsweise sozialrechtliche Fragestellungen, Anschlussheilbehandlungen (z.B. Reha) oder stationäre und teilstationäre Pflegeeinrichtungen. Bei Bedarf veranlasst das Team des Sozialdienstes die notwendigen Maßnahmen.

☎ 0621 383-3897

✉ [sozialdienst@umm.de](mailto:sozialdienst@umm.de)

## Spaziergänge

Bitte sprechen Sie unbedingt mit den für Sie zuständigen Pflegekräften, bevor Sie die Station für einen Spaziergang mit Ihren Angehörigen kurzzeitig verlassen.



## Spenden

Gründe für eine Spende gibt es viele: Sie möchten sich als Patient oder Angehöriger für das Universitätsklinikum einsetzen? Oder wollen Sie die Gesundheitsversorgung in Mannheim und der Region fördern?

Mit Ihrer Spende können Sie maßgeblich dazu beitragen, eine leistungsfähige und menschliche Universitätsmedizin in Mannheim zu erhalten und voranzutreiben. So ermöglichen Sie eine Patientenbetreuung, die über das normale Maß hinausgeht.

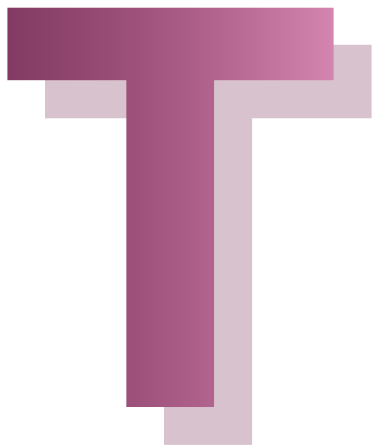
### Spendenkonto Universitätsklinikum Mannheim:

DE64 6705 0505 0030 2511 13  
Verwendungszweck: 112 112



Aktuelle Spendenprojekte mit der Möglichkeit zur Online-Spende finden Sie auf unserer Homepage.





## Tiere

Sicher haben Sie dafür Verständnis, dass aus hygienischen Gründen keine Tiere ins Universitätsklinikum mitgebracht werden dürfen. Diese Regelung gilt für Haustiere von Patienten und Besuchern gleichermaßen. Ausgenommen sind lediglich speziell ausgebildete Blinden- und Therapiehunde. Bitte wenden Sie sich an das Stationsteam, wenn Sie hierzu Fragen haben.

## Taxi

Ein Taxistand befindet sich vor dem Eingang von Haus 1, in unmittelbarer Nähe der Zentralen Notaufnahme.





## Telefon

Zu Ihrem Bett gehört ein Telefon, das zunächst nur für klinikumsinterne Gespräche genutzt werden kann. Möchten Sie sich anrufen lassen oder selbst Gespräche ins öffentliche Telefonnetz führen, lassen Sie sich bei der Patienten-Aufnahme eine PIN geben.

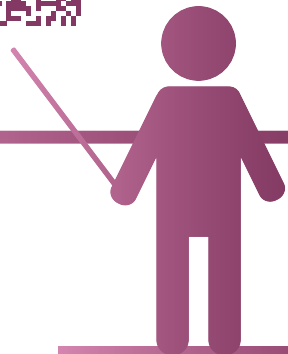
Die Grundgebühr von täglich 2,50 Euro und die verbrauchten Einheiten à 0,13 Euro werden Ihnen nach Ende Ihres Krankenhausaufenthalts in Rechnung gestellt.

Die Benutzung von Mobiltelefonen ist grundsätzlich gestattet, sofern dadurch die diagnostischen und therapeutischen Maßnahmen nicht gestört werden. Bitte nehmen Sie außerdem Rücksicht auf Mitpatienten.



## Veranstaltungen

Am Universitätsklinikum Mannheim finden verschiedene Informationsveranstaltungen statt. Unter dem Motto „Medizin für Mannheim“ gibt es zum Beispiel mehrmals im Jahr einen interessanten Vortrag zu einem medizinischen Thema. Aktuelle Termine finden Sie auf unserer Homepage [www.medizin-fuer-mannheim.de](http://www.medizin-fuer-mannheim.de) und auf unseren Social Media Kanälen.



# WW

## Wartezeiten

Als Maximalversorger in der Metropolregion Rhein-Neckar stellen wir rund um die Uhr die Notfallversorgung der Bevölkerung sicher. Daher lassen sich auch längere Wartezeiten in der Zentralen Notaufnahme leider nicht immer vermeiden. Wir bitten um Ihr Verständnis.



## Wertsachen

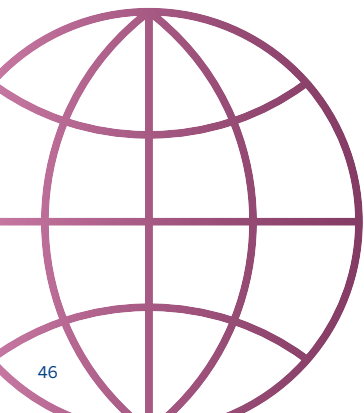
In Ihrem eigenen Interesse nehmen Sie keine größeren Geldbeträge, Kreditkarten und Wertsachen mit ins Krankenhaus. Bitte bedenken Sie, dass Sie eventuell nicht in der Lage sein werden, während Ihres gesamten Aufenthaltes Ihre Wertsachen zu beaufsichtigen. Ansonsten können im Bedarfsfall Wertsachen für die Dauer Ihres Aufenthalts an zentraler Stelle im Haus hinterlegt werden. Wenden Sie sich hierzu an das Stationspersonal. Für Verluste nicht hinterlegter Wertsachen können wir keine Haftung übernehmen.

Eine Hinterlegung von Wertsachen ist am zentralen Infopunkt (Haus 6, Ebene 2) möglich. Dort erhalten Sie einen Hinterlegungsschein. Die Wertgegenstände werden sicher aufbewahrt und in einem Stahlschrank verschlossen.

### Infopunkt:

☎ 0621 383-2200

🕒 Mo – Fr 8:00 bis 14:00 Uhr



## WLAN

Ein kostenfreier Zugang zum Internet steht Patienten und Besuchern zur Verfügung. Sie benötigen dazu ein eigenes WLAN-fähiges Endgerät (Smartphone, Laptop, Tablet etc.), um sich mit dem Internet zu verbinden. Es gelten bei der Benutzung des WLANs die allgemeinen Nutzungsbedingungen.

**WLAN:** UMM-GAST

**WLAN-Schlüssel:** gastlogin

## Zuzahlung

Aufgrund rechtlicher Bestimmungen müssen gesetzlich versicherte Patienten während einer stationären Aufnahme eine Zuzahlung von derzeit zehn Euro pro Tag für maximal 28 Tage pro Kalenderjahr leisten (Stand: Januar 2022). Das Universitätsklinikum leitet diesen Betrag an die Krankenkassen weiter. Belege von anderen Krankenhäusern über dort im laufenden Jahr bereits geleistete Zuzahlungen sollten Sie schon bei der Aufnahme vorlegen.



# Übersicht der Kliniken

## **I. Medizinische Klinik**

(Kardiologie, Angiologie, Hämostaseologie, Internistische Intensivmedizin)  
Prof. Dr. med. Daniel Dürschmied

## **II. Medizinische Klinik**

(Gastroenterologie, Hepatologie, Infektiologie, Ernährungsmedizin)  
Prof. Dr. med. Matthias Ebert

## **III. Medizinische Klinik**

(Hämatologie und internistische Onkologie)  
Prof. Dr. med. Wolf-Karsten Hofmann

## **IV. Medizinische Klinik**

(Geriatric)  
PD Dr. med. Heinrich Burkhardt

## **V. Medizinische Klinik**

(Nephrologie, Hypertensiologie, Endokrinologie, Diabetologie, Rheumatologie, Pneumologie)  
Prof. Dr. med. Bernhard Krämer

## **Abteilung für Neuroradiologie**

Prof. Dr. med. Christoph Groden

## **Augenklinik**

Prof. Dr. med. Robert Patrick Finger

## **Frauenklinik**

Prof. Dr. med. Marc Sütterlin

## **Universitätsklinik für Kinder- und Jugendchirurgie**

Prof. Dr. med. Michael Boettcher

## **Klinik für Anästhesiologie und Operative Intensivmedizin**

Prof. Dr. med. Grietje Beck

## **Klinik für Dermatologie, Venerologie und Allergologie**

Prof. Dr. med. Sergij Goerdit

## **Klinik für Hals-Nasen-Ohrenheilkunde, Kopf- und Halschirurgie**

Prof. Dr. med. Nicole Rotter

## **Klinik für Kinder- und Jugendmedizin**

PD Dr. med. Matthias Dürken (komm. Direktor)



## **Klinik für Neonatologie**

Prof. Dr. med. Thomas Schaible

## **Klinik für Radiologie und Nuklearmedizin**

Prof. Dr. med. Stefan Schönberg

## **Klinik für Strahlentherapie und Radioonkologie**

Prof. Dr. med. Frank Giordano

## **Klinik für Urologie und Urochirurgie**

Prof. Dr. med. Maurice Stephan Michel

## **Klinik für Viszeral-, Gefäß- und Thoraxchirurgie**

Prof. Dr. med. Christoph Reißfelder

## **Neurochirurgische Klinik**

Prof. Dr. med. Nima Etminan

## **Neurologische Klinik**

Prof. Dr. med. Michael Platten

## **Orthopädisch-Unfallchirurgisches Zentrum**

Prof. Dr. med. Sascha Gravius

## **Medizinische Zentren**

### **Institut für Klinische Chemie**

Prof. Dr. med. Michael Neumaier

### **Institut für Medizinische Mikrobiologie und Hygiene**

Prof. Dr. med. Thomas Miethke

### **Pathologisches Institut**

Prof. Dr. med. Christoph Brochhausen-Delius

### **Apotheke**

Dr. rer. nat. Andreas Danne



**Eine Übersicht der Kliniken finden  
Sie auf unserer Homepage:**  
[www.umm.de/einrichtungen](http://www.umm.de/einrichtungen)

# Lageplan



Parkhaus



Raucherzone



Parkplätze



Raucherzone  
auf dem Steg



Aufzug



Einbahnstraße



Aufzug zum  
Parkhaus



Zugang über Steg



Treppe zum  
Parkhaus



Zugang ebenerdig



Treppe zum  
Parkplatz



## Impressum

Universitätsklinikum Mannheim GmbH  
Unternehmenskommunikation und Marketing  
Theodor-Kutzer-Ufer 1-3  
68167 Mannheim

Telefon: 0621 383-0  
Fax: 0621 383-2705  
info@umm.de  
www.umm.de



### UMM im Internet



[www.umm.de](http://www.umm.de)



[www.instagram.com/unimedizinmannheim](https://www.instagram.com/unimedizinmannheim)



[www.facebook.com/unimedizinmannheim](https://www.facebook.com/unimedizinmannheim)



[www.youtube.com/@unimedizinmannheim](https://www.youtube.com/@unimedizinmannheim)



[www.linkedin.com/company/unimedizinmannheim](https://www.linkedin.com/company/unimedizinmannheim)



[www.twitter.com/unimedizinma](https://www.twitter.com/unimedizinma)

